

PLAN LOCAL DE ACTUACIÓN ANTE ALTAS TEMPERATURAS

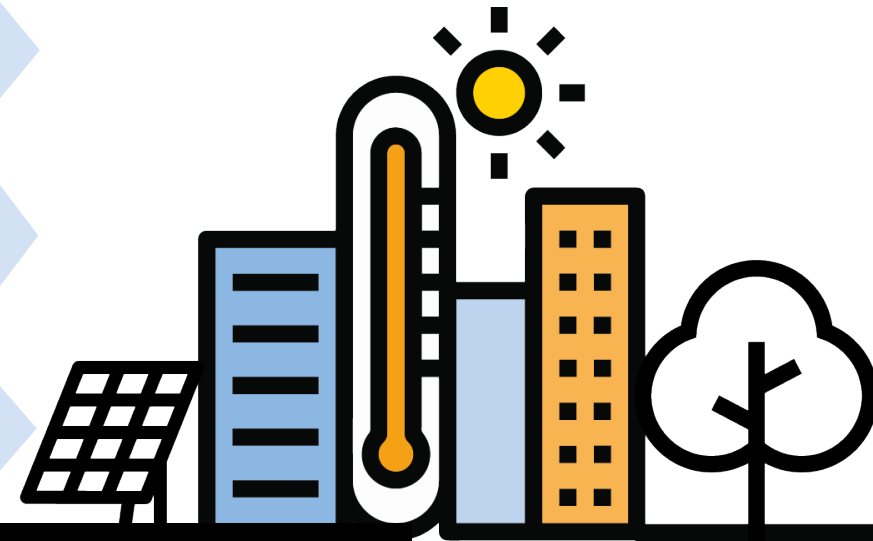
[NOMBRE MUNICIPIO] !

REUNIÓN DE PARTICIPACIÓN



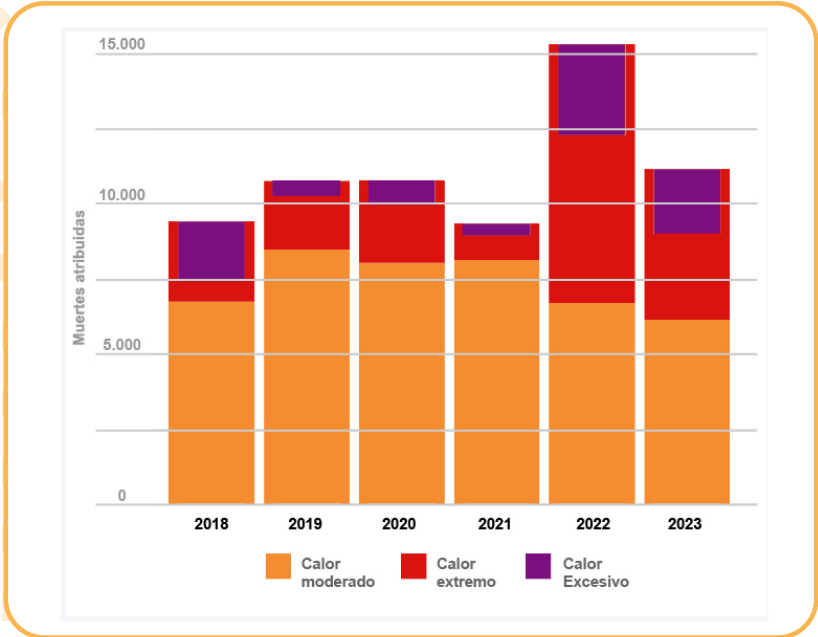
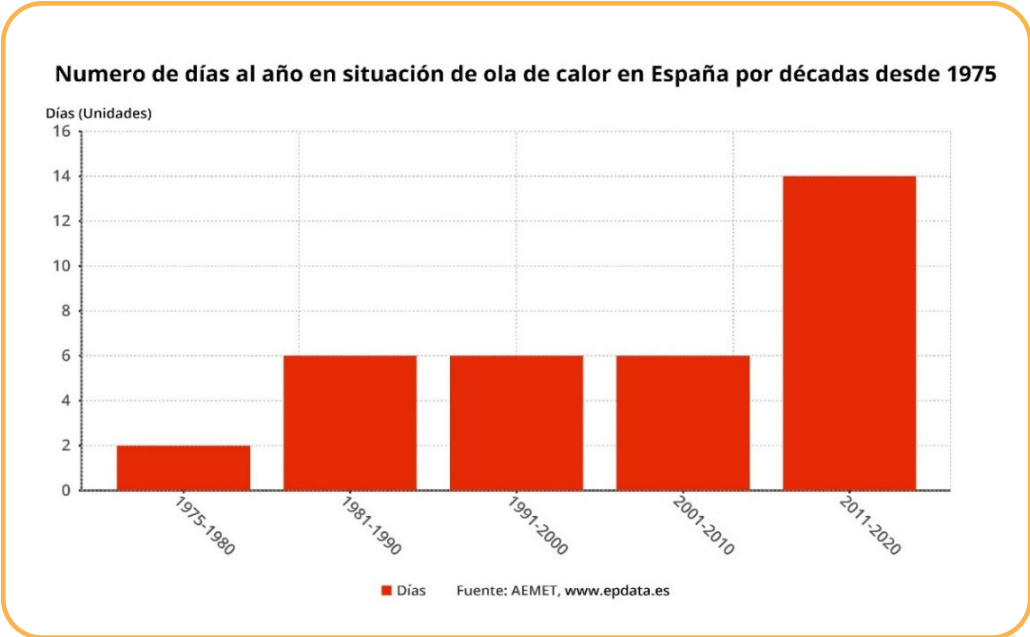
ÍNDICE

- 1 ¿Por qué es necesario disponer de una planificación a nivel local para actuar frente a las altas temperaturas?
- 2 Marco supramunicipal
- 3 ¿Qué estamos haciendo en el municipio?
Metodología para la elaboración del Plan de Acción Local frente a las altas temperaturas
- 4 ¿Cuál es la situación en nuestro municipio? –
Conclusiones del diagnóstico
- 5 ¿Cuál es la situación en nuestro municipio?
Recogida de opiniones sobre el diagnóstico
- 6 Próximos pasos– Elaboración del Plan de Acción Local frente a las altas temperaturas
- 7 Recogida de propuestas



1 ¿Por qué es necesario disponer de una planificación a nivel local para actuar frente a las altas temperaturas?

- Aumento de la frecuencia, duración e intensidad de las olas de calor en los últimos años.
- Impacto significativo en la salud, la economía y el medio ambiente.



2 Marco supramunicipal



NACIONAL

Plan Nacional de Actuaciones Preventivas de los Efectos del Exceso de Temperaturas sobre la Salud, basado en las temperaturas diarias (AEMET) y predicción para los siguientes cuatro días para valorar el nivel de riesgo (de 0 a 3) para poner en marcha medidas preventivas.



A NIVEL AUTONÓMICO

La mayoría de las CCAA cuentan con un Plan o Protocolo de actuaciones para prevenir los efectos de las altas temperaturas.

Excepto Islas Baleares, Melilla, Asturias, Castilla y León.



2 Marco supramunicipal



COMUNIDAD AUTÓNOMA DE [Completar] !



Incluir aquí la información relativa a la CCAA en la que se encuentre el municipio, según información recogida en la Tabla 1 de la guía



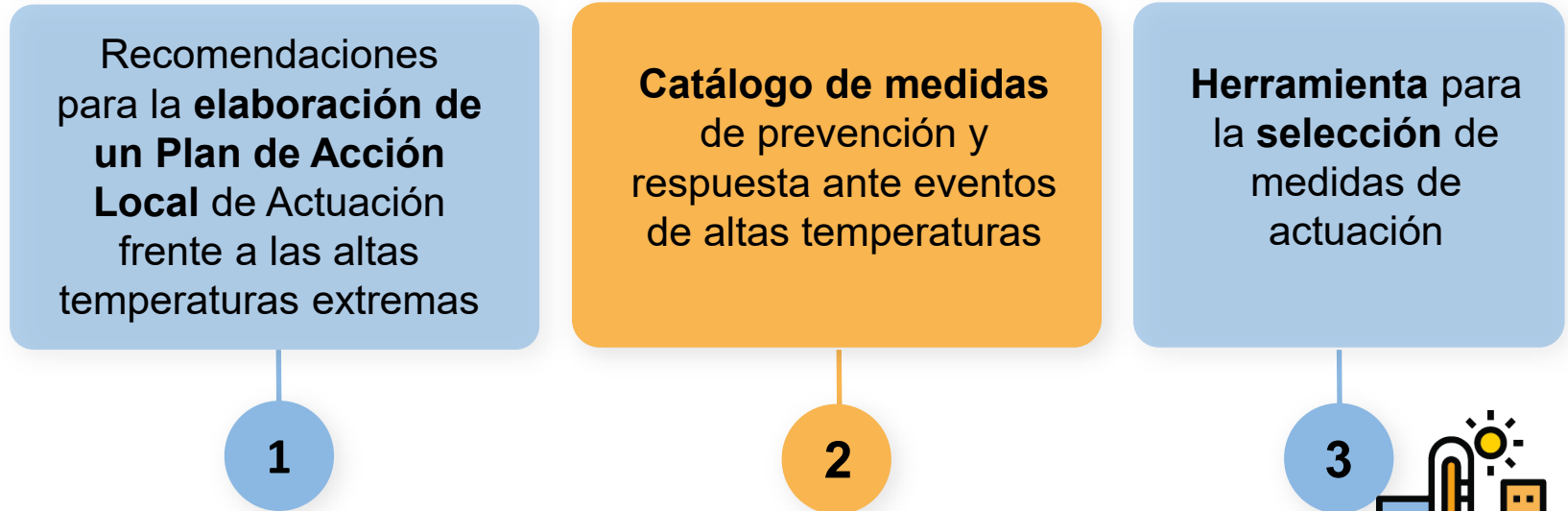
3

¿Qué estamos haciendo en el municipio? Metodología para la elaboración del Plan de Acción Local frente a las altas temperaturas extremas

La magnitud y urgencia de la problemática demandan una planificación específica y unos protocolos de actuación y coordinación claros y fácilmente abordables a nivel local.

Desde la Red Española de Ciudades por el Clima de la FEMP se propone una metodología basada en los siguientes pasos:

Documento “**Guía de recomendaciones para la elaboración de políticas municipales y planes locales de actuación frente a las altas temperaturas extremas**”. Incluye un marco general sobre la problemática y la situación a nivel europeo, nacional, autonómico y municipal.



1

2

3



4

¿Cuál es la situación en nuestro municipio? Conclusiones del diagnóstico

Resultado de la identificación de grupos de personas vulnerables



Incluir grupos de personas vulnerables identificados





4

¿Cuál es la situación en nuestro municipio? Conclusiones del diagnóstico



Mostrar “mapa” o lista de zonas vulnerables

Incluir mapa o lista de zonas vulnerables



4

¿Cuál es la situación en nuestro municipio? Conclusiones del diagnóstico

Mostrar los potenciales refugios climáticos identificados



Incluir mapa o lista de potenciales refugios climáticos identificados



5

¿Cuál es la situación en nuestro municipio? Recogida de opiniones sobre el diagnóstico



Se propone la realización de dinámicas participativas para verificar las conclusiones presentadas. Dependiendo del tamaño del grupo, puede tratarse de una pregunta al aire o puede organizarse dividiendo a los participantes en grupos y planteando ejercicios para fomentar el debate.

¿Existen otros lugares que podrían ser refugios climáticos?

¿Hay grupos que no hemos tenido en cuenta?

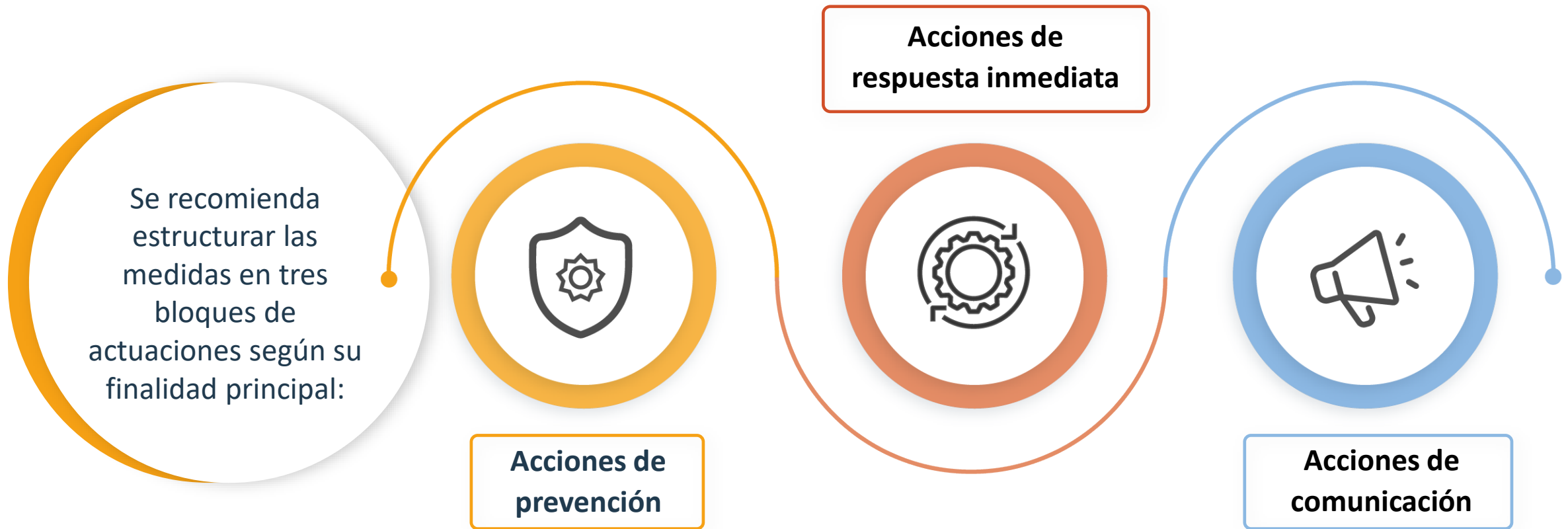
¿Otras observaciones?

¿Faltan zonas vulnerables por incluir?



6

Próximos pasos– Elaboración del Plan de Acción Local frente a las altas temperaturas extremas



 *La guía incluye también una plantilla para desarrollar las fichas por acción del Plan Local.*



6

Próximos pasos– Elaboración del Plan de Acción Local frente a las altas temperaturas extremas



Impermeabilización y revestimiento en blanco de la cubierta de Mercamadrid. Fuente: <https://cool-r.es/mercamadrid/>

Acciones de prevención

Actuaciones para adaptar la ciudad al previsible aumento de las temperaturas: revegetación, aplicación de criterios bioclimáticos en el diseño urbano, identificación de grupos vulnerables, diagnósticos de edificios, mapeado del clima urbano...



Playa fluvial en el río Segura a su paso por el municipio de Cieza. Fuente: <https://www.laopiniondemurcia.es/municipios/2022/08/15/cieza-refugia-calor-playas-fluviales-73580298.html>



6

Próximos pasos– Elaboración del Plan de Acción Local frente a las altas temperaturas extremas



Juegos de agua para la mitigación de los efectos de las altas temperaturas en Sant Feliu de Llobregat (Barcelona). Fuente: <https://www.elllobregat.com/noticia/22999/sant-feliu/sant-feliu-ofrecera-juegos-de-agua-para-los-infantes-durante-el-mes-de-julio.html>

Acciones de respuesta inmediata

Medidas a implementar en los momentos de activación de alertas ante las altas temperaturas: habilitación de juegos de agua en el espacio público, instalación de ventilación adicional en edificios públicos, extensión de horarios de piscinas públicas, prohibición del desarrollo de determinadas actividades al aire libre...



Colocación de sombreado artificial en París en lugares dónde la plantación de árboles no es posible. Fuente: https://www.liberation.fr/societe/a-paris-des-zones-dombrieres-en-pleine-canicule-20220718_IHXL5CRCQFEYTOU3MYHNGKLQPI/



6

Próximos pasos– Elaboración del Plan de Acción Local frente a las altas temperaturas extremas



Acciones de comunicación y sensibilización

Materiales y actividades para difundir entre la población los efectos, activación de alertas y medidas: charlas informativas, mapas de refugios climáticos, refuerzo de la vigilancia a personas vulnerables, colocación de paneles informativos...



Mapa de refugios climáticos de escuelas en Sant Feliu de Llobregat. https://www.c40knowledgehub.org/s/article/How-to-adapt-your-city-to-extreme-heat?language=en_US

Ejemplo de paneles informativos señalando refugios climáticos en Toronto. https://www.c40knowledgehub.org/s/article/How-to-adapt-your-city-to-extreme-heat?language=en_US



7

Recogida de propuestas



Al igual que para la validación del diagnóstico, dependiendo del tamaño del grupo, puede tratarse de una pregunta al aire o puede organizarse dividiendo a los participantes en grupos y planteando ejercicios para fomentar el debate.

Se puede también colocar paneles y repartir post-its a los participantes para que escriban sus ideas.



GRACIAS

Para más información, contacta con:

[Nombre] !

[cargo] !

[teléfono] !

[email] !

