

# *Un siglo de temporales en la prensa de Gran Canaria*

PABLO MÁYER SUÁREZ\*

*\*Becario de Investigación de la U.L.P.G.C.*

## 1. INTRODUCCIÓN

Hoy en día la necesidad de desarrollar estudios para obtener un mejor, y más amplio, conocimiento de los diferentes riesgos resulta cada vez más urgente, sobre todo desde el punto de vista de la *planificación territorial*. Por ello, conocer los distintos riesgos naturales que producen acontecimientos de carácter excepcional, y que ponen en peligro al grupo humano que es incapaz de dominarlo, es fundamental de cara a la prevención de pérdidas humanas y materiales.

En el estudio de las catástrofes naturales que asolan periódicamente a la población y a sus actividades, la prensa se nos presenta como una fuente de gran significación e importancia. Entre otras razones porque cada vez que sucede un fenómeno de carácter adverso la prensa lo registra, lo comenta, lo valora y analiza, convirtiéndose en una fuente, en cierto modo, insustituible. Tal y como mencionan *Torres et alii* (1986) esta fuente presenta la particularidad de preocuparse por el carácter excepcional de aquellos fenómenos naturales que producen algún tipo de conmoción sobre la sociedad.

Aparte de su carácter de temporalidad, que queda de manifiesto en el registro periódico de las situaciones catastróficas (lo cual permite tener una continuidad temática), también es importante señalar que gracias a la prensa podemos determinar las consecuencias que para la población tuvo el fenómeno analizado, aquellas áreas que se han visto afectadas, y la percepción que de cada situación crítica tenía la población.<sup>1</sup>

Por otro lado, y en el caso del estudio de las sequías, a su carácter de "temporalidad" hay que añadir el "globalizador" apuntado por *Pita M.F.* (1985), porque es la única fuente capaz de aportar el impacto global generado. Asimismo, incluye informaciones relativas a los más variados aspectos concernientes al desarrollo de las sequías.

## 2. OBJETIVO Y METODOLOGÍA

El presente trabajo forma parte de un estudio en fase de elaboración que tiene como objetivo el análisis de las situaciones meteorológicas que han causado graves daños en vidas y bienes en Gran Canaria. Dentro de las metodologías propuestas para este tipo de estudios *Olcina Cantos J.* (1994) considera la necesidad de revisar todos aquellos episodios catastróficos en una serie de años lo suficientemente larga para otorgar validez climática al hecho episodio diario.

Es por esta razón, por la que hemos analizado las informaciones periodísticas publicadas en Gran Canaria desde 1855 (fecha de publicación del primer periódico en Gran Canaria) hasta 1997, aunque hemos acotado la extensión del presente artículo a los años del siglo XX.

Los periódicos consultados son los siguientes: Diario de Las Palmas, El Tribuno, La Patria, La Defensa, La Crónica, El Liberal, El País, Falange, La Provincia, El Eco de Canarias y Canarias 7.

Con el fin de sistematizar la recogida de información, hemos confeccionado una ficha en la que se detalla, entre otros, los siguientes aspectos: periódicos consultados, fechas de publicación, fecha del suceso y calificativo empleado en la descripción del fenómeno. A continuación se refiere la descripción del temporal en Las Palmas de Gran Canaria: víctimas, inundaciones, daños en infraestructuras viarias, daños en infraestructuras agrarias, daños en infraestructuras portuarias y otros daños. Posteriormente se hace referencia a los daños ocasionados en el interior de la Isla, diferenciándose la zona Este, Sur y Oeste de Gran Canaria de la zona centro y Norte de la Isla, siguiendo con el esquema definido para Las Palmas de Gran Canaria. Finalmente se mencionan las peticiones que realizan las autoridades públicas en busca de ayudas al Gobierno Central.

Por otro lado, hemos procedido a la recopilación de información procedente de

otro tipo de fuentes históricas tales como: actas del Ayuntamiento de Las Palmas de Gran Canaria y las actas del Cabildo Insular de Gran Canaria, con el objeto de contrastar las informaciones periodísticas con otro tipo de fuentes. Además es importante analizar las valoraciones de daños y la importancia que para la comunidad tiene cada evento estudiado.

Hay que señalar, que debido a la gran cantidad de información que hemos obtenido de la ciudad de Las Palmas de Gran Canaria, hemos diferenciado ésta de otros lugares y municipios de la isla.

Finalmente hemos contrastado los valores de precipitación caída en cada evento a fin de determinar cuál es el umbral mínimo de precipitación a partir del cual comienzan a producirse daños de cierta consideración, especialmente en la ciudad de Las Palmas de Gran Canaria.

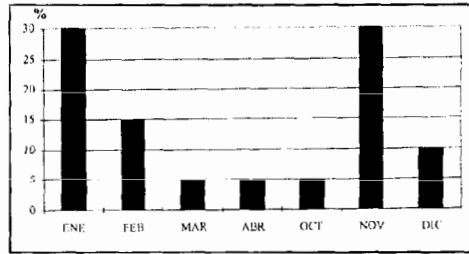
**3. ANÁLISIS DE LAS SITUACIONES METEOROLÓGICAS QUE HAN TENIDO REPERCUSIÓN EN LA PRENSA DE GRAN CANARIA: 1900-1997**

Para abordar este análisis hemos dividido en dos partes nuestro periodo de estudio debido, entre otras razones, a la amplitud del periodo en cuestión y a la gran diferencia que tiene el tratamiento de la información periodística en cada uno de ellos.

**3.1. Primer periodo: de 1900 a 1949**

En esta primera mitad de siglo hemos analizado 20 situaciones en las que los distintos periódicos consultados resaltan los daños ocasionados por situaciones meteorológicas adversas. Entre los calificativos empleados para definir estas situaciones destacamos el de "temporal", "lluvias torrenciales" y el de "viento huracanado". Tal y como se refleja en la figura 1, noviembre y enero son los meses en los que la prensa refleja un mayor número de situaciones.

FIGURA 1: Frecuencia mensual de sucesos aciagos en la prensa grancanaria (1900-1949)



**3.1.1. El relato periodístico**

En lo que al relato periodístico se refiere, la ciudad y su entorno centran la información. Las noticias que se reciben del interior de la Isla son todavía escasas. No obstante, la mayor parte de las noticias que se reciben del interior provienen de los propios habitantes de los pueblos afectados. Estos habitantes se dirigen a las autoridades insulares para relatar los graves daños que ha producido el temporal en cada rincón de su pueblo, así como las grandes pérdidas que han sufrido sus vecinos.

**a) La ciudad de Las Palmas de Gran Canaria**

Cuando un periodista relata lo acontecido tras una situación meteorológica adversa comienza siempre describiendo cómo se vivió ésta en la ciudad de Las Palmas de Gran Canaria. La noticia se estructura, normalmente, siguiendo una línea en la que primero se describe la hora de inicio del temporal, cuándo éste adquiere las mayores proporciones y el estado de la atmósfera que envuelve la situación. Todo ello descrito como si se tratara de un escenario teatral en el que se está reproduciendo una obra dramática. Sirva como ejemplo la descripción del siguiente temporal:

*"Pocas veces se ha presenciado aquí un temporal tan imponente como el de anoche. Desde por la tarde se había presentado cerrado el horizonte, y entre las nueve y diez de la noche el resplandor del relámpago y el ruido del trueno,*

*indicaban que la tormenta avanzaba. A las once menos diez minutos, descargó sobre la población una verdadera tromba de agua, en términos tales que las calles se convirtieron en barrancos. Con igual fuerza estuvo cayendo hasta las doce de la noche. El relampagueo era incesante, y el ruido del trueno daba al espectáculo un carácter que infundía verdadero pavor.”*<sup>2</sup>

Tal y como vemos en este relato, la información que se puede extraer de esta tormenta hace referencia a la duración (tres horas, entre las nueve y doce de la noche), cuándo ésta adquiere las mayores proporciones (cuando la intensidad de la lluvia fue más alta: entre las once menos diez y las doce), qué tipo de nubes podemos aventurar que existían (relámpagos y truenos indican que, probablemente, se tratase de cúmulos o cumulonimbos) y, finalmente, las sensaciones experimentadas por la población.

Posteriormente, el periodista hace referencia a los grandes destrozos que produjo el temporal en su ciudad, con especial referencia a: víctimas del temporal, áreas inundadas, cortes de carreteras y vías públicas en general, daños en propiedades (especialmente inundaciones en viviendas, hundimientos de techos, etc.) y fincas (sobre todo aquellas situadas en los márgenes de los barrancos), derrumbamiento de murallas y muros de contención, rotura en canales de distribución de aguas, etc. La proliferación de detalles a la hora de describir los destrozos ocasionados es tal que nos permite conocer con relativa exactitud el alcance del siniestro (sirva como ejemplo la relación nominal de los propietarios afectados). Esto pone de manifiesto, entre otras cosas, que el espacio vivido por la población en estos primeros 50 años es reducido, que “casi todos se conocían” y las noticias “se comentaban a viva voz” entre los ciudadanos.

A continuación, o junto con la descripción de las zonas inundadas el periodista va describiendo el estado general de las vías de la ciudad. Una de las frases más re-

curridas en esta primera mitad de siglo para definir el estado general del viario es el de “calles convertidas en barrancos”. Esto no es de extrañar pues funcionaban como verdaderas canalizaciones de las aguas que discurrían desde los riscos y laderas hacia las partes más bajas de la ciudad, dejando los correspondientes materiales detríticos y demás materiales provenientes de los arrastres en las confluencias de otras vías o, en el peor de los casos, se introducían dentro de las casas ocasionando serios desperfectos. De esta forma, inundaciones de calles y casas suelen ir aparejadas.

También se relatan los daños ocasionados en las zonas agrícolas de la ciudad, especialmente en las plantaciones de plataneras situadas en los márgenes de los barrancos.

Otra de las noticias que siempre se resalta es cuando comienzan a discurrir las aguas por el barranco del Guinguada y, cuando suceden, los daños que ocasiona tal avenida. En alguna ocasión, este barranco aumenta su caudal y las aguas invaden las zonas colindantes próximas a su desembocadura, o las fincas situadas en sus márgenes. Sirva como ejemplo el temporal de abril de 1901 donde el cronista relataba la inundación sufrida en los barrios de Triana y Vegueta por el desbordamiento del barranco:

*“A las diez y media de la noche los pitos de los serenos daban la voz de alarma. Se pedía auxilio porque el Guinguada se había desbordado junto al antiguo puente de Palastro inundando parte de las calles cercanas de los barrios de Triana y Vegueta.”*<sup>3</sup>

Asimismo, se describen los daños ocasionados en las embarcaciones situadas en el puerto. En este sentido, se relatan situaciones en las que, debido al fuerte viento y al oleaje, los barcos rompen sus amarras y terminan varando en alguna playa o colisionando contra otras embarcaciones.

*“El “Viera y Clavijo” rompió amarras embistiendo al vapor carbonero de nacionalidad*

inglesa "Arraiz" y causándole algunas averías."<sup>4</sup>

### b) El interior de la isla

Cuando el cronista comienza a relatar los daños en el interior de la Isla nos encontramos que, en la mayoría de los casos, los relatos son poco precisos. A ello se une el retraso en la publicación del suceso que oscila entre dos, tres o incluso más días una vez ocurrido el desastre. Normalmente se resalta la incomunicación existente entre la ciudad y los pueblos del interior y de los pueblos entre sí, especialmente debido a la rotura de badenes y puentes. En algunos casos se describe el paso de la tormenta a través de la Isla, indicando los lugares donde ésta adquirió mayores proporciones, aunque esto no es lo frecuente. Como ejemplo clarificador de esta situación de incomunicación destacamos el temporal de febrero de 1912:

*"De los pueblos del interior de la Isla tenemos noticias incompletas, pero sabemos que los daños materiales son enormes. Las carreteras están intransitables, habiéndose suspendido el tránsito rodado. Los teléfonos no funcionan; de modo que casi puede decirse que se ha establecido la incomunicación entre el interior y Las Palmas."*<sup>5</sup>

Tal y como refieren *Torres et alii* (1986) las noticias que se reciben en la sede del periódico hacen referencia a la ciudad y a su entorno más próximo. Sin embargo, las primeras noticias en llegar proceden de los municipios más cercanos a la capital, especialmente de Santa Brígida, San Mateo, Telde, Moya, Guía y Gáldar. Por lo tanto, durante estos cincuenta años la frase más recurrida cuando se hace referencia a los daños que la tormenta ha causado en el interior de la Isla es la de "... del interior de los pueblos nada se sabe todavía". Esto se debe a que las comunicaciones con el interior son todavía precarias, y a que los desperfectos ocasionados por el temporal en las distintas vías incrementan aún más esa incomunicación.

De la misma forma que, en la mayoría de las situaciones analizadas, tan sólo se hace referencia a los daños ocasionados en la ciudad y a su entorno, encontramos otras en las que la noticia tan sólo refiere los daños ocasionados en algún municipio del interior de la Isla, haciendo especial hincapié en las víctimas producidas por el temporal, adquiriendo la noticia grandes tintes sensacionalistas. En estos casos, se recurre a los habitantes del municipio afectado para entrevistarles, los cuales van narrando los daños causados por el temporal. En estos casos, la crónica se hace extensa, el relato de los daños minucioso, y las entidades de población más afectadas son indicadas con todo detalle.

*"Esta mañana hemos charlado algún tiempo con un hijo del citado pueblo (Tejeda), don Heriberto Hernández Guerra, que conoce a la perfección los más apartados lugares del mismo."*<sup>6</sup>

### 3.1.2. Eventos catastróficos acaecidos entre 1900 y 1949

De las 20 situaciones que tuvieron cierta trascendencia en la prensa en estos años, hemos realizado una selección en función de los daños ocasionados, del tiempo en que se estuvieron publicando en los periódicos noticias referentes a cada evento (normalmente más de tres días), y de la importancia que para la comunidad tuvo cada una de ellas. En las tablas 1 y 2 aparecen reflejados cada suceso y un breve comentario de cada uno de ellos.

## 4. SEGUNDO PERIODO: 1950 A 1997

En estos 47 años se registraron en la prensa insular un total de 44 situaciones que la prensa calificó de muy diversas maneras. Entre los calificativos empleados destacamos los de "fuertes lluvias", "tromba de agua", "lluvias torrenciales", "temporal", "fuerte viento" y "oleaje".

Tal como se refleja en la figura 2, de las 44 situaciones analizadas, el 27,3% sucedieron en el mes de diciembre, siguiendo

TABLA I.

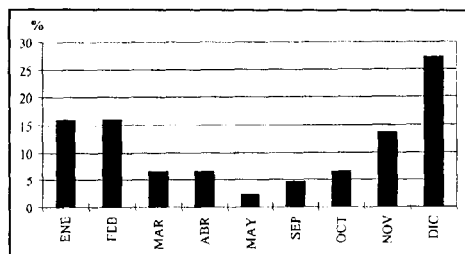
TEMPORAL	PERIÓDICOS CONSULTADOS	DATOS CLIMÁTICOS			MUNICIPIOS AFECTADOS	DAÑOS EN INFRAESTRUCTURAS			ACTAS		OBSERVACIONES	
		Estación	Precipitación (en 24 horas)	Fecha		Victimas	Agrícolas	Urbanas	Viarias	Municipales (Las Palmas de Gran Canaria)		Cabildo Insular de Gran Canaria
ABRIL 1901	Diario de Las Palmas La Patria	Observatorio de Las Palmas 7	51,9	12/04/1901	Las Palmas de Gran Canaria Moya Guía Gáldar Santa Brígida Telde	No hubo.	Graves daños en las huertas situadas en los márgenes de los barrancos. En Santa Brígida se mencionan pérdidas de 400.000 pesetas.	Inundaciones en Triana y Vegueta por el desbordamiento del Guinguada (subió más de tres metros y desbordó junto al antiguo puente de Palastro).	En la ciudad "calles convertidas en barrancos". Interrupción de la carretera del Centro y la del Sur, junto al puente de Jinámar.	16/04/1901	"Muchos propietarios que han sufrido destrozos de consideración en sus fincas a causa del temporal dirigrán al Sr. Delegado de Hacienda razonadas solicitudes para que se les perdone las contribuciones de un año con objeto de atender las reparaciones de las fincas en parte destruidas".	
ENERO 1910	La Defensa El País	Observatorio de Las Palmas	117,5	02/01/1910	Las Palmas de Gran Canaria "En los pueblos del Norte también los destrozos han sido importantes"	Uña.	Graves daños en las plantaciones ubicadas en los márgenes de barrancos (especialmente en los cultivos de plataneras).	Importantes daños por inundaciones y caída de muros en Triana, Arenales, San Roque, San Cristóbal y el Puerto de La Luz.	"Todas las calles que bajaban de los riscos se convirtieron en verdaderas torrenteras". Graves daños en las vías insulares.	02/01/1910	"Para reparar los desperfectos causados por el temporal del domingo en las carreteras de esta isla, el Ingeniero Jefe de Obras Públicas, Sr. Fernández Arroyo, ha pedido por telégrafo al Gobierno un crédito de 20.000 pesetas".	
FEBRERO 1912	La Defensa La Provincia	Observatorio de Las Palmas		07/02/1912	Las Palmas de Gran Canaria Gáldar Santa María de Guía Moya Teror Telde Santa Brígida Vega de San Mateo	No hubo.	Importantes daños en las plantaciones de tomates del Sur de la Isla y las de plataneras en el Norte (sobre todo en Gáldar, Guía y Las Palmas de Gran Canaria).	Hubo inundaciones en Las Palmas de Gran Canaria debido al mar que invadió las áreas litorales. Importantes daños en el Puerto de La Luz.	La caída de árboles y los desprendimientos provocaron la inhabilitación de algunas vías de comunicación.	No hay referencias	No hay referencias	No hay referencias.

TABLA 2.

TEMPORAL	PERIÓDICOS CONSULTADOS	DATOS CLIMÁTICOS			MUNICIPIOS AFECTADOS	DAÑOS EN INFRAESTRUCTURAS			ACTAS	OBSERVACIONES	
		Estación	Precipitación (en 24 horas)	Fecha		Víctimas	Agrícolas	Urbanas			Viarias
NOVIEMBRE 1922	La Provincia El Tribuno El Liberal	No hay datos			Las Palmas de Gran Canaria Agüimes Santa Lucía de Tirajana Valsequillo San Bartolomé de Tirajana	No hubo	Graves daños en las plantaciones ubicadas en los márgenes de los barrancos. Especialmente graves fueron en Valsequillo, Santa Lucía y San Bartolomé.	Destrucción de las casas y establos cercanos a los márgenes de los barrancos.	En Las Palmas de G.C., hubo daños en la red viaria. Interrupción de la carretera del Sur por obstrucciones en los puentes y arraste de badenes.	01/12/1922  No hay referencias.	"El Sr. Presidente del Cabildo Insular, D. Tomás de Zárate, nos comunica haber recibido el siguiente telegrama (...): "Ante la situación creada en todo el Archipiélago por los temporales (...) visitar Ministerio de Fomento para recaudar auxilios extraordinarios del Estado (...) "
ENERO 1926	La Provincia Diario de Las Palmas El Liberal	Hoya del Gamonal <sup>8</sup>	240,0	16/01/1926	Las Palmas de Gran Canaria Telde Agüimes Valsequillo Ingenio Agaete Teror Valleseco	Seis.	Graves daños en las fincas situadas en la ciudad y en los municipios referidos sobre todo en Telde, Valsequillo y Agüimes.	En la ciudad, las casas más afectadas fueron las comprendidas entre el Paseo de Bravo Murillo y la plaza del Ingeniero León y Castillo.	Prácticamente la totalidad de las vías de la ciudad, y las que enlazan ésta con el interior de la Isla sufrieron grandes desperfectos.	Sesión 21/01/1926  Sesión Ordinaria del 1/02/1926	Distintos representantes de la Isla "se entrevistaron anoche con el General Primo de Rivera. Expusieron la incomunicación que, a causa del temporal (...) han quedado los pueblos de las Isla, y auxilie a las numerosas familias humildes que por el mismo motivo se ven privadas de albergue".
NOVIEMBRE 1946	La Provincia Falange	Caidero de San José  Lomo Aljorradero  Teror  Hoya del Gamonal	217,6  186,0  185,0  165,8	30/11/1946	Tejeda Agaete	Cuatro muertos.	Hubo importantes daños en distintos pueblos de Tejeda y Agaete (la relación de propietarios que sufrieron daños en sus fincas es extensa).	Inundaciones de casas por el desbordamiento de barrancos.	Hubo daños en la carretera de Agaete a la Aldea de san Nicolás. La carretera que conduce a Tejeda estaba cortada por grandes desprendimientos.	Sesión 5/12/1946  Sesión Ordinaria 12/12/1946	"El Exmo Sr. Gobernador Civil, D. José María Olazábal, ha enviado desde Madrid el siguiente telegrama al Gobernador interino, Sr. Gamarra: "Infermado catástrofe Tejeda ruego le exprese mi sentimiento a damnificados significándole me ocupo obtener ayuda gobierno que se precise".

en importancia los meses de noviembre y enero.

FIGURA 2: Frecuencia mensual de sucesos aciagos en la prensa grancanaria (1955-1997)



#### 4.1. El relato periodístico

La prensa en estos últimos 47 años se configura como un medio de comunicación muy importante en la divulgación de noticias referentes a situaciones meteorológicas de diverso tipo, tanto si se hace referencia a grandes temporales como a simples chubascos, realizándose extensos reportajes con magnífico soporte gráfico y ampliando, cuando se hace necesario, las páginas referidas a los daños que se producen. Adquiere mayores tintes sensacionalistas (ocupan casi siempre la primera página), los reportajes se hacen más extensos, y las noticias se envían inmediatamente a la redacción a través de los distintos corresponsales repartidos por todos los municipios de la Isla.

##### a) Las Palmas de Gran Canaria

Si comparamos este periodo con el anterior, en lo que a la descripción del temporal se refiere, encontramos importantes diferencias. De esta forma, aunque la noticia se estructura siguiendo la misma línea: hora de comienzo del temporal y cuándo éste adquiere las mayores proporciones, en este periodo se van eliminando progresivamente valoraciones referentes a cómo vivía la población el temporal. Se publican cuantificaciones referidas a datos de los elementos climáticos y, sobre todo a partir de la década de los años sesenta, los datos

sinópticos facilitados por el Instituto Meteorológico Territorial de Las Palmas.<sup>9</sup>

En este periodo asistimos a una de las mayores transformaciones que ha sufrido la ciudad de Las Palmas de Gran Canaria. El crecimiento urbano de estos años, la práctica desaparición de áreas cultivadas en el interior de la ciudad, la creación de grandes barrios, todo ello unido a la creación de nuevos servicios y al cambio operado por la sociedad en estos años confiere, al hecho aquí estudiado, una particular dimensión. Por lo tanto, cada vez que se sucede una situación meteorológica adversa en la ciudad los daños se multiplican y las áreas afectadas aumentan, reproduciéndose situaciones realmente graves para la población y sus actividades.

En cuanto a lo que a la descripción de los daños se refiere, los titulares hacen especial hincapié en: daños en vidas y bienes, especialmente en el mobiliario urbano, grandes áreas inundadas, así como los daños ocasionados en las instalaciones portuarias. A diferencia del periodo anterior, en el que se llegaban a referir los daños ocasionados en las propiedades privadas con los nombres de los propietarios, en este periodo se abandona esta particular forma de redactar, y adquieren mayor relevancia los daños ocasionados en los edificios públicos, así como los sucedidos en los distintos barrios populares de la ciudad. Esto se debe, entre otras razones, a que el espacio en el que se desarrolla la mayor parte de las actividades ha aumentado considerablemente, y a que los lazos sociales se han disgregado como consecuencia del considerable aumento demográfico (ya no todos se conocen).

Asimismo, los cambios socioeconómicos operados en este periodo propiciaron el abandono de las actividades agrícolas en favor de una terciarización de la economía, multiplicándose las interrelaciones entre la ciudad y el interior, convirtiéndose aquella en centro funcional y aglutinador de servicios a distintas escalas.



Como consecuencia de todo ello, observamos que si bien los problemas que se suceden en la ciudad son prácticamente similares a los del periodo anterior (inundaciones de calles e inmuebles, obstrucciones del alcantarillado, caída de muros, arrastres desde los riscos y laderas de la "ciudad alta" hacia las partes más bajas de la ciudad, etc.), sin embargo presentan sustanciales diferencias. La principal es que ahora los daños afectan áreas más amplias (el espacio construido es mayor), los problemas se multiplican, y la población afectada no sólo se reduce a la propia urbe, sino que llegan a afectar a la población de otros municipios que, inevitablemente, debe pasar por la ciudad para poder realizar sus actividades, pues ineludiblemente la red arterial de comunicaciones entre el Norte y el Sur pasa por la ciudad.

La ciudad de Las Palmas de Gran Canaria continúa con los graves problemas de infraestructuras que se vienen arrastrando históricamente, siendo especialmente significativas las inundaciones que se producen en distintas partes de la ciudad, la caída de muros y los arrastres de materiales procedentes de los riscos que enmarcan la ciudad por su parte alta. Las peores situaciones son las que se viven en las zonas marginales de la ciudad, lugares donde se reproducen situaciones verdaderamente dantescas y el mayor número de víctimas.

*"De pronto, y en lo más alto del barrio de San Juan, más allá del camino que conduce a la batería de este nombre, en un lugar donde se hacían humildísimas viviendas, construidas a base de cantos y tierra de Zamora, se desplomó un muro que desde hacía algún tiempo se había apandado y estaba rajado por los extremos, que enlazaban con otros transversales, donde se tenía proyectado edificar una casita. Una modesta vivienda de madera donde estaban albergados los ocho miembros de la familia propietaria de aquellos muros, fue alcanzada en el momento en que estos se encontraban sumidos en sueño. La masa de cemento y piedras y varias toneladas de tierra que contenía dicho muro, se*

*desgajó sobre aquella produciendo la catástrofe."*<sup>10</sup>

Por otro lado, hay que destacar que el 30% de las situaciones estudiadas hacen alusión de forma exclusiva a los daños que las lluvias ocasionaron en la ciudad de Las Palmas de Gran Canaria. Un análisis de las precipitaciones que se registraron en cada uno de estos eventos vino a corroborar que con precipitaciones del orden de los 15 l/m<sup>2</sup>, e incluso inferiores<sup>11</sup>, los problemas en la ciudad pueden llegar a considerarse importantes, dadas las deficiencias en infraestructuras a las que ya nos hemos referido.

Asimismo hay que señalar los graves problemas que se producen en el viario de la ciudad, los grandes atascos cada vez que llueve, especialmente en las vías de acceso a la capital tanto por el Sur como por el Norte. Los desprendimientos han representado un problema significativo, que sólo ha sido parcialmente solventado en el acceso por el Norte gracias a la variante del Rincón.

Por otro lado se refieren los daños ocasionados en las instalaciones portuarias, especialmente cuando se tiene que cerrar el tráfico como consecuencia de algún fenómeno meteorológico adverso, como puede ser el fuerte viento o el oleaje.

Finalmente hay que señalar aquellas noticias que hacen referencia a los graves problemas que ocasiona el fuerte oleaje en el litoral, no sólo en la Avenida Marítima sino también en las viviendas situadas a escasos metros de la línea de costa como sucede en El Confital o en San Cristóbal.

## b) El interior de la isla

Frente a la frase que se recurría en el periodo anterior "del interior de la isla nada sabemos todavía", ahora las noticias procedentes de los municipios de la Isla se van reflejando en los distintos reportajes. Los periodistas se embarcan en la aventura de ir buscando información por toda la orografía insular gracias, entre otros factores,

a la mejora en las comunicaciones. Al mismo tiempo, los corresponsales repartidos por los municipios envían sus noticias a la sede del periódico. Aparecen así grandes reportajes (normalmente en primera página), con un magnífico soporte gráfico en los que aumenta el sensacionalismo aparejado a toda situación crítica vivida por la población.

Durante las primeras décadas de este periodo el cronista comienza describiendo cómo vivieron los agricultores el temporal en el interior de la isla. A medida que el periodista va avanzando en su recorrido se va entrevistando con aquéllos y, cada uno le va enseñando los destrozos que ocasionó el temporal en su zona.

En cuanto a las noticias que se publican hacen especial referencia a los aspectos siguientes: los daños ocasionados en las vías de comunicación, inundaciones y destrozos (especialmente en la agricultura) y, sobre todo a partir de la década de los 80, los daños ocasionados en las infraestructuras portuarias y turísticas del Sur de la Isla. Al mismo tiempo se mencionan, cuando suceden, los daños en el aeropuerto de Las Palmas.

Las noticias más abundantes suelen hacer referencia a los daños ocasionados en las infraestructuras agrarias, especialmente en los primeros treinta años de este periodo. Los daños causados por distintos temporales fueron especialmente graves para la agricultura isleña. En estos casos los reportajes fueron realmente extensos, y se hizo especial hincapié en la valoración de los daños ocasionados. Cuando suceden se relatan las fincas que se han visto sorprendidas por las avenidas de los barrancos, así como las inundaciones y los destrozos ocasionados en los pueblos, especialmente en los edificios públicos.

También se hace referencia a los daños ocasionados en la red viaria insular. En este sentido se mencionan las vías que se encuentran cortadas al tráfico, normalmente por desprendimientos, y las localidades

que quedan incomunicadas a consecuencia de éstas u otras circunstancias, como por ejemplo la crecida de los barrancos cuyas aguas arrastran los badenes y/o los puentes de las carreteras. Como consecuencia de esta incomunicación a veces sucede lo peor que es la imposibilidad de trasladar a algún herido desde estos pueblos a los lugares de asistencia.

#### 4.2. Episodios de consecuencias catastróficas en Gran Canaria entre 1950-1997

En las tablas 3, 4 y 5 exponemos una selección de los principales temporales acaecidos en este segundo periodo.

### 5. OTRAS CONSIDERACIONES

Bajo este epígrafe agrupamos aquella otra información que se menciona en el relato periodístico y que hace referencia a distintos aspectos. Entre otros, nosotros señalamos los siguientes:

#### a) Las peticiones

Otra de las cuestiones que, en ocasiones, aborda el relato periodístico hace referencia a las peticiones que realizan las autoridades locales o insulares solicitando ayudas para reparar los daños causados por el temporal. Estas ayudas se solicitan al Estado y son remitidas, previo informe de la autoridad gubernativa provincial, al ministerio correspondiente. Sirva como ejemplo las peticiones realizadas tras el temporal de enero de 1926 al Gobierno:

*"Por la Delegación del Gobierno y Jefatura de Obras Públicas se ha teleografiado al Gobierno dándose cuenta del estado en que han quedado las vías y reclamando créditos para proceder a los trabajos de limpieza y reparación de las mismas. Hasta la fecha no ha sido posible precisar la importancia de los destrozos ni la cuantía de las obras a ejecutar, pero indudablemente, por los informes recogidos, la cifra será bastante alzada."*<sup>12</sup>

#### b) Impacto psíquico en la población

Una de las características que presenta la noticia periodística cuando relata un

TABLA 3.

TEMPORAL	PERIÓDICOS CONSULTADOS	DATOS CLIMATICOS			MUNICIPIOS AFECTADOS	DAÑOS EN INFRAESTRUCTURAS			ACTAS		OBSERVACIONES	
		Estacion	Precipitacion (en 24 horas)	Fecha		Victimas	Agrícolas	Urbanas	Viarias	Municipales (Las Palmas de Gran Canaria)		Cabildo Insular de Gran Canaria
NOVIEMBRE 1950	La Provincia Falange	Ayacata Cuevas Blancas Hoya del Gamonal Ingenio	300,0 260,7 210,5 191,5	09/11/1950	Las Palmas de Gran Canaria Telde Ingenio Agüimes San Bartolomé de Tirajana Mogán La Aldea de san Nicolás	No hubo.	Especialmente graves fueron los daños en las plantaciones del Sur y Este de la Isla. Se mencionan pérdidas del 70 y 80% de la cosecha de tomates.	En Las palmas de G.C. hubo inundaciones en algunas casas, así como caída de muros de contención.	Interrupción de numerosas carreteras (Santa Lucía a San Bartolomé de Tirajana, la de Tejeda, Aldea de San Nicolás, Mogán, etc.)	Sesión 23/02/1951	Sesión 22/11/1950	"El presidente del Cabildo Insular de Gran Canaria, ha recibido del Ministro de Obras Públicas el siguiente telegrama: "Lamentando profundamente daños causados reciente temporal de lluvias, manifiéstole sale un inspector Puertos Caminos, con representación mía (...) Ofrezco ayudarles todo aquello que esté en mi mano".
NOVIEMBRE 1954	La Provincia Falange	Junta de Obras del Puerto Base de Hidros (Las Palmas de G.C.)	105,0 72,3	22/11/1954	Las Palmas de Gran Canaria	Tres víctimas.	No hay referencias.	Inundaciones en distintos barrios de la ciudad. Un muro de contención cayó sobre una casa en el Risco de San Nicolás.	La descripción de las vías que quedaron inutilizadas por el arrastre de materiales provenientes de los riscos es enorme.	Sesión 30/12/1954	No hay referencias.	No hay referencias.
FEBRERO 1956	Diario de Las Palmas Falange	Hoya del Gamonal Cuevas Blancas Cueva Grande	400,0 334,7 296,0	15/02/1956	Entre otros: Santa Lucía de Tirajana Artenara Tejeda Agaete Aldea de San Nicolás Mogán	No hubo.	Importantes daños en las comarcas de Este y Sur de la Isla debido al fuerte viento y a la continuidad de las precipitaciones.	Los peores daños se registraron en los pagos de Morisco y Rosiana (Santa Lucía de Tirajana) donde hubo importantes corrimientos de tierra.	La Aldea de San Nicolás y Mogán estuvieron incomunicadas más de una semana, lo mismo que numerosos pueblos del interior d la Isla.	18/04/1956	No hay referencias.	"El Gobernador Civil y Jefe provincial del Movimiento, estuvo en Santa Lucía de Tirajana con objeto de visitar los barrios de Rosiano y Moriscos afectados seriamente por los corrimientos de tierra que desde hace unos días están cambiando cas: por completo la configuración del terreno".

TABLA 4.

TEMPORAL	PERIÓDICOS CONSULTADOS	DATOS CLIMÁTICOS			MUNICIPIOS AFECTADOS	DAÑOS EN INFRAESTRUCTURAS			ACTAS		OBSERVACIONES	
		Estación	Precipitación (en 24 horas)	Fecha		Victimas	Agrícolas	Urbanas	Viarias	Municipales (Las Palmas de Gran Canaria)		Cabildo Insular de Gran Canaria
ENERO 1970	Diario de Las Palmas El Eco de Canarias	Los peores daños fueron ocasionados por el fuerte viento reinante. Sin embargo, hubo precipitación diaria superior a 100 mm en un día.			Telde Ingenic Agüimes San Nicolás de Tolentino Santa María de Guía Arucas Teror Santa Brígida	No hubo.	Graves daños en toda la comarca Este y Sur de la Isla. Lo mismo ocurrió en la mayoría de los municipios del Norte.	Hubo daños en los edificios públicos (algunos de gran valor histórico) y privados.	La caída de muros de contención, árboles y los desprendimientos provocaron la interrupción de numerosas vías de comunicación.	No hay referencias.	No hay referencias.	"Bajo la presidencia del Jefe del Estado se ha reunido en el Palacio de El Pardo la Comisión Delegada del Gobierno para Asuntos Económicos. La Comisión recibió informes (...) referentes a los daños producidos por los recientes temporales e inundaciones en varias provincias españolas".
NOVIEMBRE 1971	La Provincia	Montaña de Tirna Risco de Agaete Junta de Obras del Puerto	309,3 <sup>a</sup> 300,0 <sup>b</sup> 40,8 <sup>c</sup>	20, 21, 23 Noviembre 1971	Las Palmas de Gran Canaria Agaete San Nicolás de Tolentino Mogán Vega de San Mateo	No hubo.	Numerosas fincas situadas en los márgenes de los barrancos quedaron destruidas.	Inundaciones en Las Palmas de Gran Canaria: graves daños en el barrio de Las Rehoyas.	La descripción de las vías de la ciudad y del interior que sufrieron deterioros es enorme.	No hay referencias.	No hay referencias.	La descripción de los daños ocasionados en la ciudad es extensa. En el interior de la Isla los daños en el sector comprendido entre Andén Verde, Tirna y la Punta de San Nicolás de Tolentino fueron cuantiosos.
ENERO 1979	La Provincia	Cuevas Blancas La Culata de Tejada Cuevas del Pinar	204,2 194,7 178,5		Las Palmas de Gran Canaria Tejada Mogán San Bartolomé de Tirajana San Nicolás de Tolentino Artenara San Mateo	Una	Los daños agrarios en la zona Norte afectaron a determinadas fincas. Los peores se localizan en la zona de Tejada.	En Las Palmas de G. C. inundaciones y desplome de muros de contención. Daños en distintos edificios públicos de municipios del interior y turísticos del Sur.	Innumerable cantidad de pueblos del interior incommunicados. La descripción de vías dañadas es enorme. Hubo importantes daños en el Puerto de La Luz, Pasito Blanco y en Puerto Rico.	No hay referencias.	Sesión 200/1/1979.	Después de los temporales de febrero de 1956 donde se recogieron 1.134,3 mm en Cuevas Blancas podemos considerar que el aquí descrito alcanzó importantes máximos pluviométricos. En la Hoya del Gamonal se recogieron durante el mes de enero 1.186,3 mm, todo un récord que aún, hasta el día de hoy, no ha vuelto a repetirse.

TABLA 5.

TEMPORAL	PERIÓDICOS CONSULTADOS	DATOS CLIMÁTICOS			DAÑOS EN INFRAESTRUCTURAS			ACTAS		OBSERVACIONES		
		Estación	Precipitación (en 24 horas)	Fecha	MUNICIPIOS AFECTADOS	Vecinas	Agrícolas	Urbanas	Viarias		Municipales (Las Palmas de Gran Canaria)	Cabildo Insular de Gran Canaria
FEBRERO 1989	La Provincia Canarias 7	Temisas San Roque Lomo Polvo Escaleritas Junta de Obras del Puerto	187,0 174,2 162,2 143,0 65,3	16/02/1989	Las Palmas de Gran Canaria Santa María de Guía Gáldar San Mateo Mogán San Bartolomé de Tirajana Valleseco Tejeda	No hubo.	No hay referencias. Los mayores daños se produjeron en las infraestructuras urbanas (sobre todo de la capital) así como en las distintas vías del interior de la Isla.	Inundaciones y caída de muros de contención en distintos barrios de la ciudad. Destacamos San Cristóbal y Triana. Gran cantidad de edificios públicos inundados o con serios daños (sobre todo los centros escolares). También hubo inundaciones en Gáldar y Guía.	Hubo importantes daños en las vías de la ciudad así como en las del interior de la Isla (carreteras de San Bartolomé de Tirajana, Santa Lucía, Mogán, Tejeda, Valleseco, etc.) Cierre de Puerto de La Luz, el cual sufrió importantes daños.	Sesión del 24/02/1989 y del 21/03/1989	Sesión 30/03/1989	En el Pleno Extraordinario del 21/03/1989 se reflejan las "valoraciones realizadas con ocasión de las recientes lluvias catastróficas, y remitidas al Excmo. Sr. Delegado del Gobierno en orden a obtener del Gobierno las actuaciones necesarias reparadoras de los daños (...) La cifra total asciende a la cantidad de mil setecientos veintidós millones, cuatrocientos sesenta y tres mil ciento ochenta y cinco pesetas".
DICIEMBRE 1991	La Provincia Canarias 7	Presa de Hornos Lomo Morales Agua Latente	242,6 219,6 256,2	06/12/1991	Las Palmas de Gran Canaria Mogán Tejeda La Aldea de San Nicolás Santa Lucía de Tirajana San Bartolomé de Tirajana	No hubo.	Se mencionan importantes daños en las infraestructuras agrícolas de La Aldea de San Nicolás.	Importantes daños en las infraestructuras turísticas del sur de la Isla. Especialmente graves fueron en Mogán.	A parte de los daños en el viario de la ciudad hubo importantes desprendimientos en distintas carreteras del centro y Sur de la Isla motivo por el cual muchos pueblos quedaron incomunicados.	No hay referencias.	No hay referencias.	El alcalde de Mogán describe los numerosos daños que ha sufrido su municipio a consecuencia de este temporal. Especialmente graves en el subsector turístico en hoteles y puertos deportivos. "Se calculan pérdidas por valor de más de mil millones de pesetas".

temporal de consecuencias aciagas para la población es la de hacer referencia a temporales pasados. Tanto es así que, cuando se produce un temporal de grandes proporciones, el cronista o la persona a la que se entrevista rememora un temporal pasado y que se ha vivido de forma más o menos similar. Como ejemplo tenemos el temporal de noviembre de 1946, donde se entrevista a un paisano de Agaete quien recuerda el temporal ocurrido en aquel municipio el 18 de febrero de 1896:

*"Conste que yo no me pasé el temporal esta vez, como hace 50 años, en que tuvo lugar uno tremendo, que causó daños de consideración. Fue algo enorme, que cada vez que recuerdo parece como si aún estuviera viviéndolo. No puede V. imaginarse aquello. El agua caía sobre los tejados como si fueran piedras de diez kilogramos o más y las barranqueras eran importantes. No puedo describir lo que el barranco parecía. ¡Algo fantástico, de verdadero espanto! Arrastraba piedras de extraordinario volumen, como si fueran naranjas."*<sup>13</sup>

De esta forma, gracias a lo que podríamos denominar *"impacto psíquico y social duradero muy importante"*<sup>14</sup> nos adentramos en el tiempo y encontramos que, tras una catástrofe de consecuencias graves para la población, aparece algún individuo recordando cuándo fue el año en que se reprodujo una situación similar, pudiendo averiguar, de esta forma, otros temporales de los que no se conservan fuentes escritas.

## 6. CONCLUSIONES

La prensa en Gran Canaria se nos presenta como una fuente de gran valor sobre todo si tenemos en cuenta la minuciosidad con la que se trata cada evento meteorológico adverso. También nos permite mantener una cierta continuidad temática, gracias a la publicación de numerosos periódicos que pueden ser contrastados en todo el periodo estudiado. Asimismo, tanto la descripción detallada de cada evento como la realización de entrevistas a los afectados permite tener una visión global de los da-

ños en el conjunto de la Isla, sobre todo a partir de los años 50.

Podemos concluir, a tenor de lo analizado en este siglo, que tres son las situaciones meteorológicas que han causado importantes daños en vidas y bienes en Gran Canaria:

a) **Episodios de lluvias torrenciales** que han provocado graves inundaciones y avenidas en los distintos barrancos afectando a: poblaciones (especialmente Las Palmas de Gran Canaria), infraestructuras agrícolas situadas en los fondos de los barrancos, grandes desprendimientos de tierra que inhabilitan vías de comunicación y, ocasionalmente, movimientos en masa como consecuencia de periodos de lluvia intensa continuados.

b) **Episodios o eventos de viento a gran velocidad** que han causado importantes daños, sobre todo en el subsector agrícola, amen de daños en edificios públicos emblemáticos.

c) **Episodios de fuerte marejada** que han invadido literalmente áreas litorales, causando importantes daños en las infraestructuras portuarias, residenciales y turísticas en los distintos municipios costeros de la isla.

Por otro lado, la prensa representa una fuente que, ante la imposibilidad de que nos encontramos muchas veces de poder contrastar con otro tipo de fuentes los daños ocasionados en cada evento (sobre todo en la primera mitad de siglo), publica valoraciones realizadas desde el Gobierno Civil, los "despachos telegráficos" de las autoridades locales, insulares y provinciales, así como las actas del Ayuntamiento de Las Palmas de Gran Canaria y las del Cabildo Insular de Gran Canaria.

Asimismo hay que destacar que, a medida que cambia la ocupación del suelo, la información referente a los daños ocasionados en cada evento va variando. Cuando analizamos un problema y cómo éste se reproduce a lo largo del tiempo (ante condiciones climáticas similares), encontramos

que los daños afectan a áreas nuevas. Los problemas varían en función de los sectores a los que afecta apareciendo, sobre todo en el segundo periodo de nuestro trabajo, importantes daños en el subsector turístico (problema que en el primer periodo afectaba de forma menos importante y muy localizada a las infraestructuras turísticas ubicadas en la capital). Por otro lado, los daños en el sector primario son cuantitativamente menores, aunque cualitativamente más importantes, que los ocurridos a principios de siglo.

Como contrapunto, la prensa presenta una serie de limitaciones, entre las que destacan las siguientes: la imposibilidad de cuantificar los daños, pues ello requiere va-

loraciones *a posteriori* que tan sólo pueden dar los organismos competentes. En este sentido, en algunos casos la prensa publica, transcurrido un periodo de tiempo, las valoraciones que sobre un determinado evento han realizado las autoridades gubernativas.

Asimismo, el excesivo sensacionalismo con el que se trata este tipo de información conduce a determinadas cuantificaciones de los elementos climáticos carentes de toda objetividad, dando valores que no son contrastados y que se deben a estimaciones de los mismos corresponsales o de los habitantes de los lugares donde ha sucedido el fenómeno. Todo ello obliga a contrastar esas informaciones con otras fuentes.

---

**NOTAS**

- 1 GRIMALT Y GELABERT, M. (1992): **Geografía del Risc a Mallorca. Les inundacions.** Institut d'Estudis Baleàrics.
- 2 Extraído del Diario de Las Palmas 13 de abril de 1901. Pág. 2.
- 3 Extraído del Diario de Las Palmas 13 de abril de 1901. Pág. 2.
- 4 Extraído de La Defensa 9 de febrero de 1912. Pág. 2.
- 5 Extraído de La Defensa 9 de febrero de 1912. Pág. 2.
- 6 Extraído de La Provincia 3 de diciembre de 1946. Pág. 3.
- 7 El Observatorio de Las Palmas estaba ubicado en el Colegio de San Agustín, siendo uno de los más antiguos de la Isla (los registros más antiguos que se conocen son los del Seminario de Las Palmas de Gran Canaria que abarcan el período 1869-1873). Comenzó a funcionar en el año 1882, causando baja en 1920. Hasta 1928, en que se instala la estación de la Junta de Obras del Puerto, no tendremos datos de elementos climáticos en Las Palmas de Gran Canaria (si exceptuamos los datos que aparecen en los Boletines Meteorológicos de esos años).
- 8 La red insular de estaciones pluviométricas del actual Servicio Hidráulico de Las Palmas (Consejería de Obras Públicas, Vivienda y Aguas) comenzó a instalarse en 1924 por la compañía que tenía entonces a su cargo la explotación del servicio de abastecimiento de la ciudad. En 1950, se llevó a cabo la instalación de un importante número de pluviómetros cuyos registros podían considerarse representativos de la precipitación insular. En 1970 se realizó una importante campaña de revisión y control. En la actualidad, la red pluviométrica consta de más de 245 estaciones.
- 9 A medida que los avances permiten conocer de forma científica y precisa el estado de la atmósfera y su posible evolución, comienzan a aparecer las predicciones meteorológicas. En un primer momento estos mapas se publican de forma divulgativa, intentando familiarizar a los lectores con aquellos. Con el transcurrir de los años aparecen secciones dedicadas exclusivamente a las predicciones meteorológicas con distintos titulares, siendo el más recurrido "El tiempo".
- 10 Extraído del Diario de Las Palmas 4 de diciembre de 1957. Pág. 6.
- 11 No debemos olvidar la gran variabilidad espacial de las precipitaciones. Se da el caso de precipitaciones del orden de 20 milímetros en un pluviómetro ubicado en la misma ciudad de Las Palmas de Gran Canaria y, a escasos kilómetros, en otros registros, las precipitaciones son inapreciables. Asimismo no debemos olvidar la intensidad con las que caen estas precipitaciones pues, aunque en principio puedan parecer escasas, suelen caer en escasos minutos.
- 12 Extraído de La Provincia 19 de enero de 1926. Pág. última.
- 13 Extraído de La Provincia el 5 de diciembre de 1946. Pág. última.
- 14 VV.AA. (1986). *El papel de la prensa en el estudio de las catástrofes naturales en Gran Canaria (Islas Canarias, España)*. Ediciones del Cabildo Insular de Gran Canaria.